



PROGRAMME REGIONAL PROECCO

Le Rwanda et le Burundi ont la plus forte densité de population en Afrique. La très rapide croissance de la population de la région et l'urbanisation génèrent une croissance de la demande de logement et donc de matériaux de construction. Les briqueteries traditionnelles fonctionnent seulement de manière saisonnière, elles utilisent du bois de chauffage et gaspillent 60 à 90 % de l'énergie en raison de méthodes de cuisson très inefficaces. En conséquence, des centaines de milliers de tonnes de bois de chauffage sont utilisées dans des fours à briques chaque année (sans oublier l'importante quantité de bois à usage domestique) et sont en partie responsable des 2/3 de forêts perdues annuellement. Trouver des alternatives et diminuer l'importante quantité de gaz à effet de serre est par conséquent une nécessité absolue pour la région, tout en favorisant la création d'emploi en particulier dans les campagnes.



Un grand nombre de jeunes vivants en milieu rural ne seront bientôt plus capable de vivre de l'agriculture. Ils seront donc contraints de chercher un autre emploi non agricole. Un nombre croissant de jeunes femmes et hommes ruraux cherchent de plus en plus à augmenter leurs revenus en tant que main-d'œuvre temporaire dans d'autres secteurs productifs. La fabrication de briques est une des activités secondaires potentielles pour cette jeune génération.

En 2012, la Suisse a lancé un programme pour la **promotion de la production de matériaux de construction favorables à la préservation de l'environnement**.

A travers ce programme, la DDC veut contribuer à minimiser l'impact de la fabrication de briques sur l'environnement et le climat, tout en améliorant les moyens d'existence et les conditions de travail des fabricants de briques au Rwanda, au Burundi et autour de Bukavu. Ceci passe par de nouvelles techniques de production et la production de matériaux de qualité à des prix abordables.

Quelques résultats

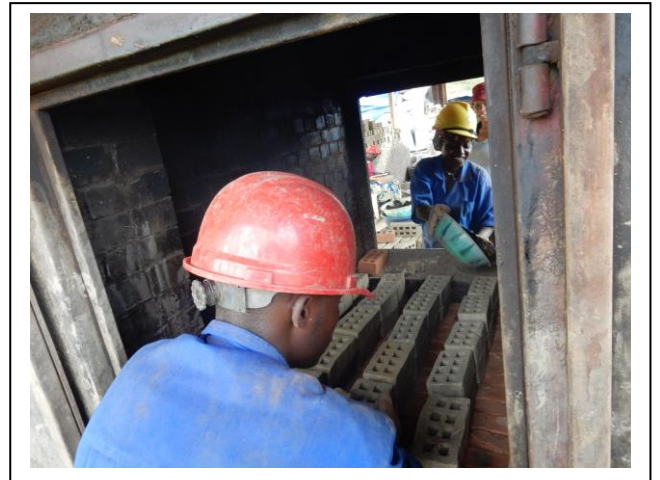
- Des stratégies pour rendre abordables les prix des briques telles que la mise à niveau et la réactivation des fours à briques abandonnés ont été testées et démontrées avec succès au Rwanda au cours de la deuxième année du projet. Des activités similaires ont été lancées au Burundi depuis 2014 et au total 21 fours (une moyenne de 1 à 2 fours par mois, totalisant 11 au Burundi, 10 au Rwanda) ont été réactivés et 9 sont en cours de réactivation.
- Diverses technologies de fabrication de briques en vue de l'amélioration de la brique produite en milieu rural ont été testées et optimisées localement. Des services de soutien connexes ont été aussi mis au point.
- des modèles de maisons rurales ont été construites afin de démontrer le rapport cout-efficacité-durabilité des briques adobe hybrides (produites dans le cadre du programme). Ces maisons ont été présentées à diverses autorités et instituts de formation professionnelle
- 26 formateurs (rwandais et burundais) en maçonnerie ont été formés sur la technique de construction à usage de la brique adobe hybride. La formation capitalisait les expériences recueillies au cours de 5 formations pilotes ayant eu lieu au cours de la deuxième année du projet.



Pour assurer la réussite du programme, la DDC mise sur des partenariats étroits avec le secteur privé, les autorités, les gouvernements du Rwanda et du Burundi, le transfert de connaissances et le renforcement des capacités des acteurs nationaux, ~~y compris bien sûr du secteur privé~~. Les logements abordables étant une priorité nationale, inscrite dans les plans de développement, la DDC contribue aux efforts déjà en cours en matière de politiques de l'urbanisation et le développement de l'habitat rural développées par les deux pays, ainsi qu'à la création d'emploi.

Le programme poursuit trois objectifs:

- **Permettre aux investisseurs et autorités** le long de la chaîne de valeur d'avoir accès à une information et expertise pertinente leur permettant de prendre des décisions pour transformer le secteur en une industrie inclusive pour matériaux de construction à prix abordable ;
- **Faciliter l'établissement des chaînes d'approvisionnement locales** pour briques modernes produites au Rwanda, au Burundi et dans la zone de Bukavu préparées à l'expansion du marché ;
- **Renforcement du secteur de la production des briques** afin de répondre à la demande pour des briques modernes.



Pour la mise en œuvre globale du programme, Skat Consulting Ltd a été sélectionné à la suite d'une procédure d'appel d'offres international. Skat a établi une structure régionale à Kigali et à Bujumbura, chargée de coordonner les activités sur le terrain et de fournir des conseils techniques aux autorités nationales concernées. La structure sert de centre de connaissance régional reliant les parties prenantes à un réseau de savoir-faire international en matière de matériaux de construction. En outre, elle assure l'accès à l'expertise régionale et internationale. Pour l'encadrement et le soutien des partenaires locaux, des structures sont mises en place dans le District de Karongi (Rwanda) et la Province de Ngozi (Burundi).

CHIFFRES ET STATISTIQUES

(Budget de la coopération régionale en millions de francs suisses)

Coop. bilatérale en Afrique Orientale et Australe (2016) **183**

Coopération bilatérale dans les Grands Lacs (Rwanda, Burundi, RD Congo) (2016) **28.5**

Project PROECCO

Phase actuelle (07.2016-12.2019) **9.16**

(Juin 2016)